

MAGYAR KOSÁRLABDÁZÓK ORSZÁGOS SZÖVETSÉGE

Kenguru és Gyermek Kupa

Védekezési és támadási megkötések

U11 Kenguru és U12 Gyermek korosztályokban

MEGTÁRGYALTA ÉS ELFOGADTA AZ MKOSZ

Szakmai és Utánpótlás Bizottsága

2011.



Védekezési és támadási megkötések U11 „Kenguru” és U12 „Gyermek” korosztályokban

Az MKOSZ által kiírt és támogatott versenyeken, ezen általános megfogalmazott alapelvek alapján kell a védekezést és a támadást oktatni, alkalmazni és betartatni.

Védekezés:

- Kenguru és Gyermek korosztályban a pálya egész területén kizárólag emberfogásos védekezés alkalmazható; a 3 pontos vonalon belül kötelező a szoros, követő emberfogás (a magyarázat szerint értelmezendő). A területvédelem minden formája tilos!
- A Kenguru és Gyermek korosztályban a pálya egész területén tilos a kettőzés, a csapdázás és az egy passz távolságról történő besegítés. Bedobásnál is!
- E szabályok megszegése esetén első esetben figyelmeztetni kell a vétkes játékost, második és minden további esetben technikai hibát kell ítélni a vétkes játékos ellen.
- A korosztályos feladatokkal ellentétes felállások esetén első esetben az edzőt figyelmeztetni kell, második és minden további esetben technikai hibát kell ítélni a vétkes edző ellen.

E szabályok betartatása a játékvezetők, valamint amennyiben van, a VB elnökök vagy a hivatalos teremfelügyelők feladata!

A játékvezetők év eleji és évközi továbbképzésein az alábbi elvekkel kapcsolatos előadásokat kell tartaniuk a szervezőknek; valamint az érintett korosztályos mérkőzések előtt – a technikai értekezleten – a VB elnöknek rövid, de részletes eligazítást kell tartania a játékvezetőknek és az érintett edzőknek. Ilyenkor is mértékadók a fenti alapelvek és az alábbi magyarázatok.

A megkötések (alapelvek) és a szabályok be nem tartása és kijátszása szakmai etikai vétség.

Magyarázat a védekezéssel kapcsolatos szabályokhoz


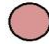






(Segédlet az edzők és játékvezetők részére!)

A védekezési szabályok a helyes védekezés alapjainak megtanulását segítik elő. Ezért kötelező az alkalmazásuk és a betartásuk.

Az elsődleges szakmai cél: az egyéni felelősség az aktív és szabályos védőmunka kialakítása.

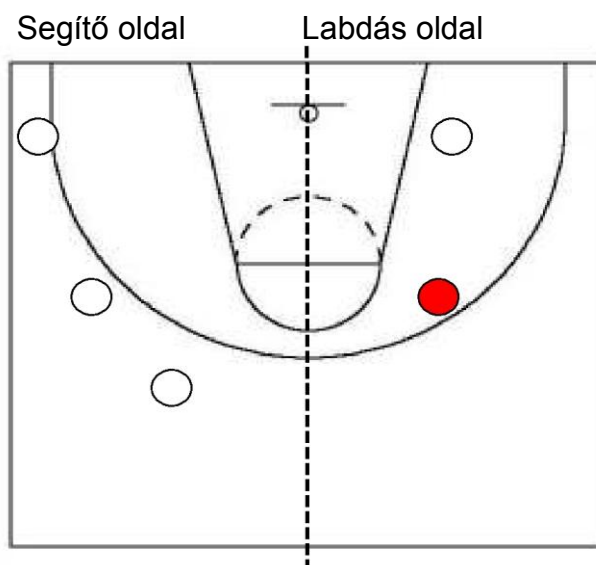
1. A labdás támadót - a 3 pontos vonal közelében és azon belül - kötelező szorosan fogni (egy kartávolságra, hajlított könyökkel).
2. A labdástól egy átadásra lévő támadót úgy kell fogni, hogy a védő alapállása a támadóval szemben, keze az átadási sávban legyen és maga a védő egy lépésnél messzebb ne menjen a támadójától. (zárt védekezés)
3. A labdától két passz távolságra helyezkedő támadó védésekor nem kötelező hogy védő alapállása a támadóval szemben legyen, de hátat nem fordíthat neki – kivétel a besegítés ideje – látnia kell labdást és saját emberét is, helyezkedése a későbbiekben részletesen lesz bemutatva. (elfogadott a zárt és a nyitott védekezés is)
4. A segítő védők behúzódása szigorúan szabályozott és erősen korlátozott.
5. Egész pályán nem kötelező a letámadás, de ha egy csapat letámad, az csak emberfogással történhet.
6. Kenguru és Gyermekek korosztályban, ha a labdás támadó megverte védőjét, a többi védő besegíthet úgy, hogy egyidejűleg egy védő védekezhessen a labdás támadón.

Alapfogalmak:

- labdás oldal
- segítő oldal
- pálya hossz tengelye
- hárompontos vonal
- a labda helyzete
- labdás támadó 
- labdás támadó vagy a labda új pozíciója 
- labda nélküli támadó 
- védőjátékos 
- védőjátékos új pozíciója 
- támadó és védőjátékos helyezkedésének iránya, nagysága 
- a labda mozgásának iránya, nagysága 
- a labdavezetés iránya, nagysága 

Kötelező helyezkedési szabályok

A támadók elhelyezkedése és a labdás, valamint a segítő oldal értelmezése (0. ábra)



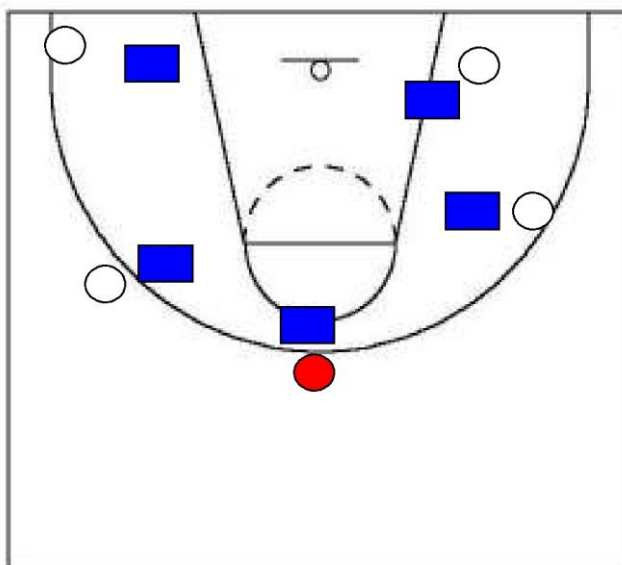
0. ábra

- Labdás oldal (ahol a labdás támadó van)
- Segítő oldal (ahol csak labda nélküli támadók helyezkednek el)

Helyezkedési szabályok különböző esetekben

1. A labda közepen (1. ábra)

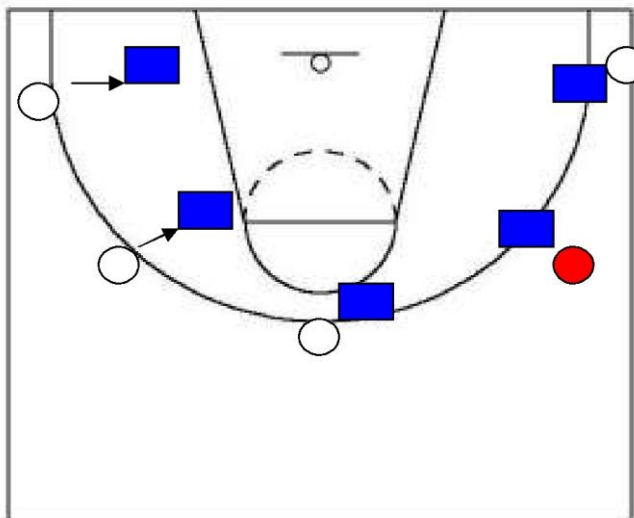
- Az egy passz távolságra elhelyezkedő védők szorosan védik támadójukat.
- A labdást úgy kell védeni, hogy a védő enyhén hajlított karral elérje a támadóját.
- A két passz távolságra lévő védők beljebb húzódnak az ábra szerint, de nem fordíthatnak hátat emberüknek.



1. ÁBRA

2. A labda az egyik oldalon van (2. ábra)

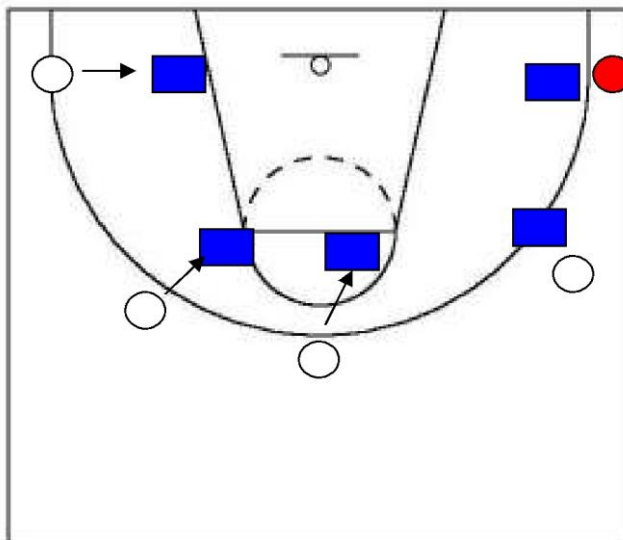
- A labdást úgy kell védeni, hogy a védő enyhén hajlított karral elérje a támadóját.
- A labdás oldalon lévő labda nélküli támadókat úgy kell védeni, hogy a védő, ha kinyújtja karját, tenyere az átadási sávban legyen, és egy lépésnél ne legyen messzebb támadójától.
- A labdától egy átadásra lévő támadókat szorosan, átadási vonalban védik.
- A segítő oldalon lévő védők beljebb húzódnak, az ábra szerint, de nem fordíthatnak hátat emberüknek. A pálya tengelyét csak a besegítés idejére léphetik át.



2. ábra

3. A labda az egyik sarokban van (3. ábra)

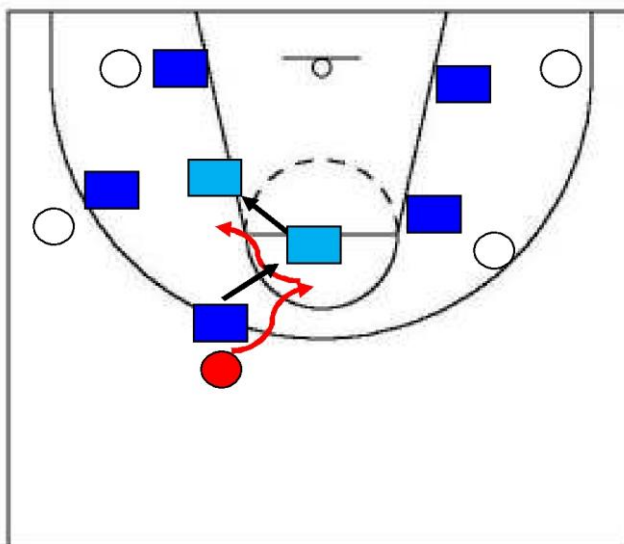
- A labdást úgy kell védeni, hogy a védő enyhén hajlított karral elérje a támadóját.
- A labdás oldalon lévő labda nélküli támadókat úgy kell védeni, hogy a védő, ha kinyújtja karját, tenyere az átadási sávban legyen, és egy lépésnél ne legyen messzebb támadójától.
- A segítő oldalon lévő védők beljebb húzódnak, az ábra szerint, de nem fordíthatnak hátat emberüknek. A pálya tengelyét csak a besegítés idejére léphetik át.



3. ábra

4. **A labda a büntető területen belül van, de a támadó nem verte meg a védőjét (4. ábra)**

- A labdást úgy kell védeni, hogy a védő enyhén hajlított karral elérje a támadóját.
- A labda nélküli támadók a labdától való távolságuknak és pozíciójuknak megfelelően helyezkednek és mivel támadó nem tudta megverni védőjét, nincs besegítés.
- A labda nélküli támadókat úgy kell védeni, hogy a védő, ha kinyújtja karját, tenyere az átadási sávban legyen, és egy lépésnél ne legyen messzebb támadójától.
- A segítő oldalon, két passz távolságra lévő védő beljebb húzódhat az ábra szerint, de nem segíthet, és nem fordíthat hátat emberének.



4. ábra

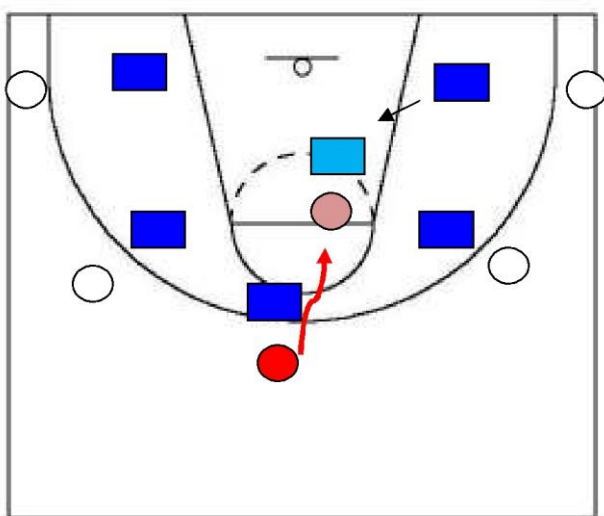
5. **A labdás támadójátékos megverte a védőjét (5-6-7. ábra)**

- Az tekinthető megvert szituációnak, ha a labdás támadó játékos közelebb került a gyűrűhöz, mint a saját védője.

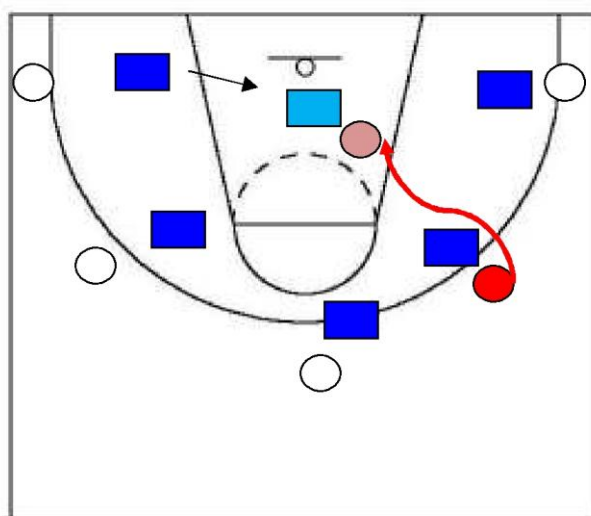
- A labdás védőjének törekednie kell arra, hogy a legrövidebb időn belül vissza tudja venni saját emberét. Ha ez sikerült, azonnal el kell foglalnia szabályos védőpozícióját. Ha a játék gyors változása miatt, 2 védő kerül a labdás támadó közelébe és, ha mind a kettő közbeavatkozik az szabálytalan védekezés, le kell fújni a játékvezetőnek.

Közbeavatkozásnak kell tekinteni, ha hozzáér a védő a labdához, vagy karjával akadályozza, az elindulást, passzolását, kosárra dobást.

- A labda nélküli támadók védeése és a besegítés:
 - Az egy passz távolságra helyezkedő támadó játékosokról nincs besegítés.
 - A két passz távolságra helyezkedő labda nélküli támadók védői közül az segíthet, amelyiknek a pozíciója közelebb van a betörés irányához. Ha a besegítő védő meg tudta állítani a betörő támadó játékos, addig maradhat vele szemben védő pozícióban, míg a labdás játékos vissza nem tudja foglalni védő pozícióját a labdás támadón. Mikor ez megtörtént, köteles azonnal saját emberét megkeresni és újra az alapszabályok szerint védekezni vele szemben. Tilos az így kialakult kettőzést fenntartani, valamint tudatos váltásokat alkalmazni!

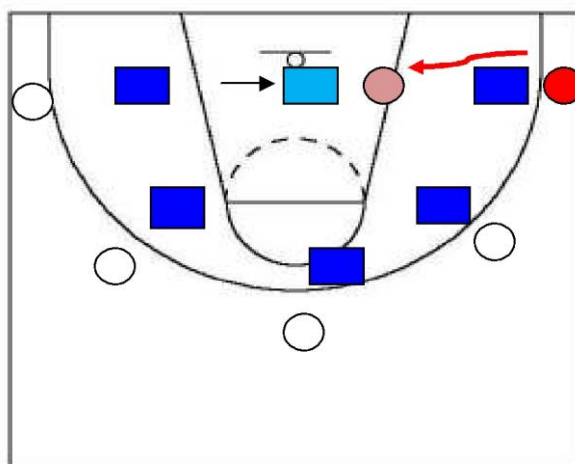


5. ábra



6. ábra

Amint a 5-6-7. ábrán látható, a védők a labda felé húzódnak a vázolt szabályok szerint. Amennyiben bármelyik labda nélküli támadójátékos helyváltoztatást hajt végre, védőjének természetesen kísérnie kell, és az ott előírt szabályok szerint kell védekeznie.



7. ábra

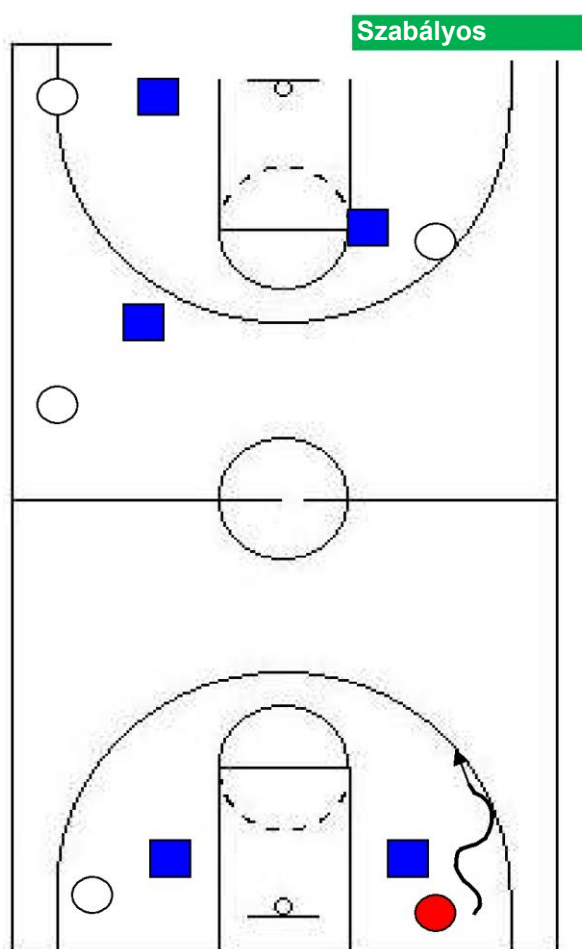
6. Az egészpályás emberfogásos védekezés (8-9. ábra)

Az egészpályás emberfogásos védekezésnél a védőtávolság (a támadó és védője közötti távolság) arányosan növekedhet annak megfelelően, hogy milyen messze van a labda a labda nélküli támadó játékostól, továbbá hogy a hárompontos vonalon belüli

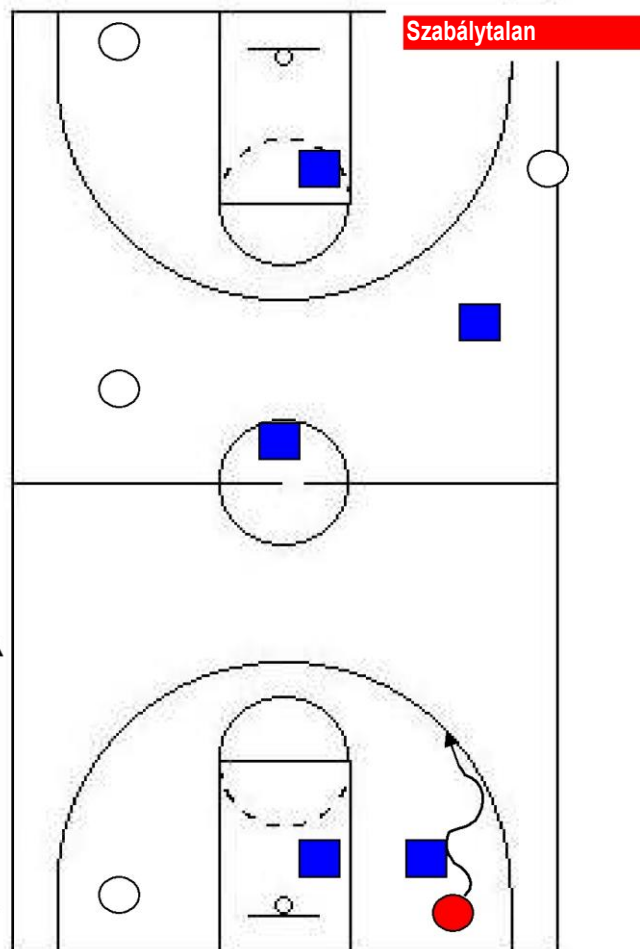
védekezésnél, milyen távolságra lenne az adott védőjátékos a támadójától. Ebben az esetben a védekező csapat hárompontos vonalán belül tartózkodó támadót nem kell szorosan védeni, hiszen a védőtávolság megnőhet, de a védőnek az embere közelében (arányosan megnőtt védőtávolság) kell tartózkodnia, hogy emberfogásról beszélhessünk. (8. ábra)

A túl nagy védőtávolság, ami a támadó játékostól túlzottan a labda felé történő helyezkedéssel párosul, mindez a saját embernek – nem csak besegítéskor – hátat fordítva, zónavédekezést jelent. (9. ábra)

Ha valamelyik támadó nem fut fel a támadótér felére, a védő akkor is visszafuthat a saját védőtér felére, de úgy kell elhelyezkednie, hogy minden többi támadót csak 1 ember foghat. Amikor a saját embere a hárompontos vonal közelébe ér, a korábbiakban részletezett szabályok érvényesek.



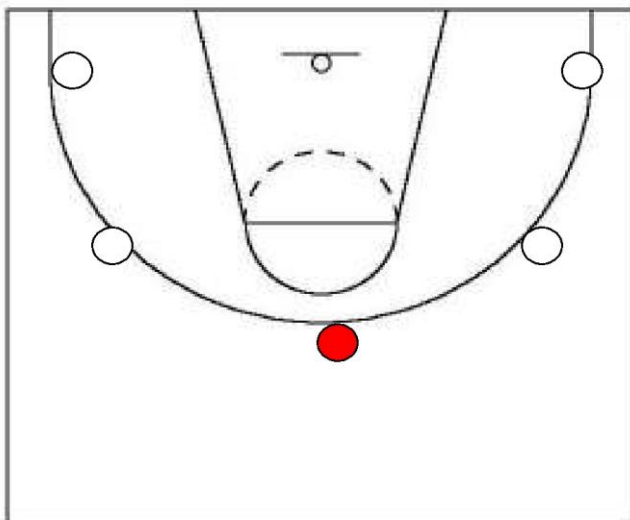
8. ábra



9. ábra

Támadás

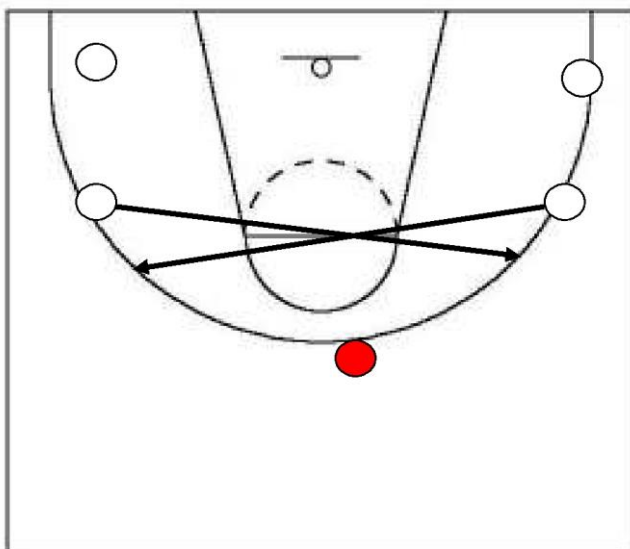
- A játék alapja az ötszektoros játék, melyből helyzeteket alakíthatnak ki a játékosok elsősorban labdavezetéssel valamint befutásokból átvett labdával. **(Add és fuss)** Ezt szem előtt tartva kell az edzőknek és a játékvezetőknek – a közös cél – a játékosok képzése érdekében együttműködni. (10. ábra)



10. ábra

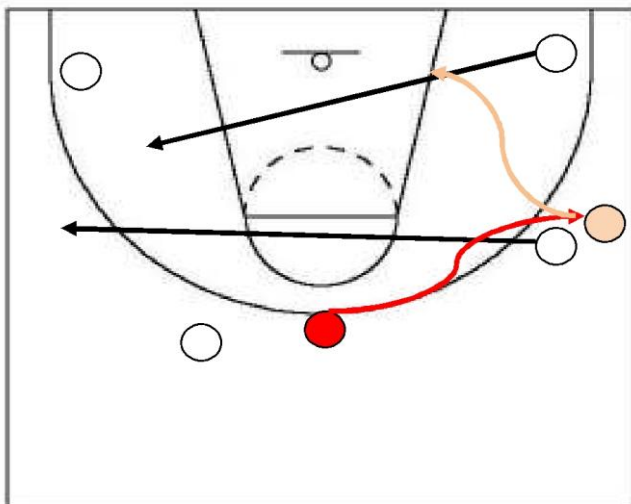
Kenguru és Gyermek korosztályban az elzárás tilos. Támadó játékos saját csapattársa mellett csak olyan távolságra futhat el, hogy közöttük a védők is elférjenek, azokat védőmozgásában a támadó játékosok semmilyen módon nem akadályozhatják.

- A védőjátékost a védőmozgásában a támadó játékosok semmilyen módon nem akadályozhatják.
- A támadó játékosoknak a megengedett támadási technikákkal – készenléti helyzet, passzolás, dobás, labdavezetés, elszakadások és befutások, helyezkedések – és taktikákkal – egyéni (1:1) alapok – szabad céljaikat elérni.
- A helycserés, keresztbefutásos stb. játékok, melyeknek a célja a védők akadályozása – ilyen például a hármás nyolcas is – a korosztályos képzéssel ellentétesek, ezért alkalmazásuk Kenguru és Gyermek korosztályban tilos. (11. ábra)



11. ábra

- Elkülönítést (izolációt: amikor a labdás támadó egyedül van az egyik oldalon) semmilyen helyzetben nem alkalmazhatnak a csapatok. A helyes támadás, amikor a támadók tartják egymástól az 1:1-hez, illetve a befutásokhoz szükséges távolságot. (12. ábra)



12. ábra

- A korosztályos képzéssel ellentétes felállások és támadó mozgások tudatos alkalmazása esetén, első esetben figyelmeztetni kell a vétkes játékost és a csapat edzőjét. Második és minden további esetben:
 - Ha egy játékos követi el bármelyik szabály megsértését, a támadást meg kell állítani – mint egy képzetlenségi hibánál – és a labdabirtoklást a vétlen csapatnak kell átadni.
 - Ha egy csapat több játékosa tudatosan (taktikusan) törekszik a szabályok megsértésére, úgy minden esetben technikai hibát kell ítélni a vétkes edző ellen.
- **Fenti szabályok betartásánál és betartatásánál figyelembe kell venni a játékosok képzettségét.**
- **Az edzőknek, a játékvezetőknek és a VB elnököknek elsősorban segíteni kell a helyes elvek tanulását.**
- **Ne a büntetés és a szankcionálás legyen az elsődleges cél, hanem a képzés. Ez fokozottan igaz a kenguru korosztályban, ahol csak nagy toleranciával és fokozatosan szabad fenti elvek betartását számon kérni a játékosoktól és a csapatoktól, figyelemmel és tekintettel a játékosok képzettségére. (Lásd: Az „A” és az alsóbb csoportok közötti különbség.)**
- **Szankcionálást elsődlegesen azokban az esetekben kell alkalmazni, ahol a szabályok megszegése tudatos, azok kijátszása a cél.**

A fentiek az MKOSZ által történő visszavonásig érvényesek.

