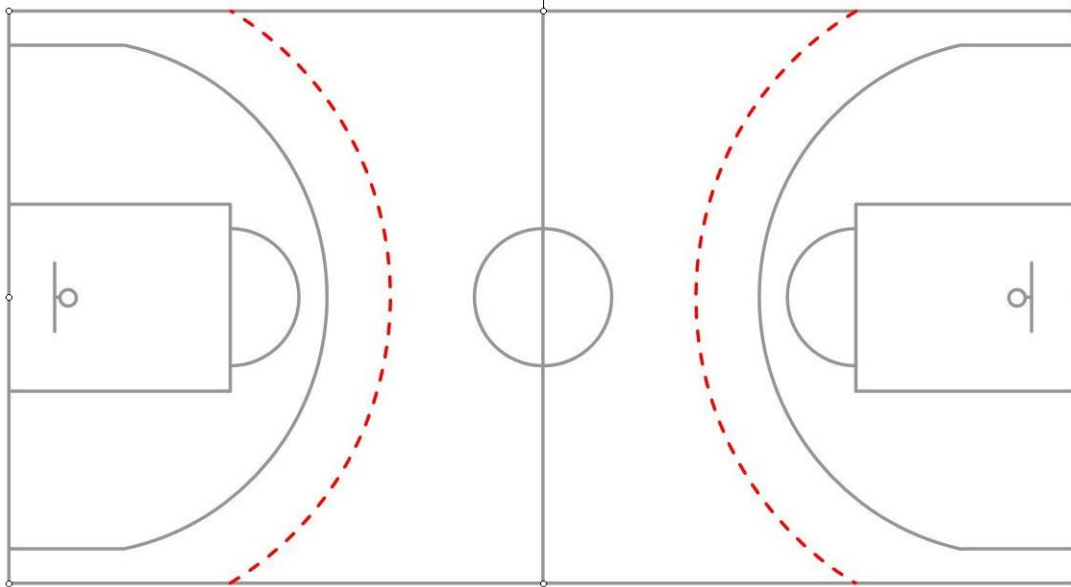


A labdás támadóról történő behúzóadás megszüntetésére vonatkozó szabályjavaslat

A szabályt kizárólag felállt védelem esetén kell alkalmazni. A támadócsapat átmeneti létszámfölényes helyzete esetén (pl. leindítás) a szabályt nem kell figyelembe venni.

A labdás támadó szoros emberfogással (érintő távolság) történő védését kötelező megkezdeni a védőjátékosnak (1 fő) legkésőbb a védőtérfél 3 pontos vonalától kb. 1,5 méterrel távolabb meghúzott képzeletbeli szaggatott jelzéstől (lásd az ábrát).



Magyarázat:

Ez a gyakorlatban azt jelenti, hogy a védőtérfele, a 3 pontos vonalon kívül már a labdás támadót szorosan kell fognia a védőjének. A játékvezetőnek ezt az alapelvet kell figyelembe vennie és megítélnie. Amennyiben ez nem történik meg, azonnal szabálytalan védekezést kell ítélni.

Elzárás esetén U14 és U15-ben:

Labdás elzárás esetén a szaggatott vonalon belül csak az elzárás idejére lehet a labdavezetőtől távolabb helyezkedni. Az elzárás után azonnal törekedni kell a védőnek a labdás támadó szoros védésére.

Magyarázat:

A játékvezető csak abban az esetben ítéljen szabálytalan védekezést, ha a védőjátékos egyértelműen nem törekszik a szoros emberfogás haladéktalan megkezdésére vagy folytatására.

A játékvezető figyelmeztető (megelőző) karjelzése:

A játékvezető a labdás támadó felé mutatva (kinyújtott karral, tenyérrel felfelé) jelzi, ha a képzeletbeli szaggatott vonalon belül a labdás támadó védője nincs szabályos védőtávolságban.

Magyarázat:

Ezt akkor alkalmazza, amikor a védő nincs érintőtávolságban vagy a besegítés (és egyéb játékhelyzet) után nem törekszik a szoros emberfogás felvételére. A karjelzést szüntesse meg, ha a védőjátékos a szabályos védőhelyzetet felvette.

Besegítés után:

Ha a védőjátékos egy társának besegített, majd ezután a saját embere labdát kapott, akkor a védő köteles a lehető legrövidebb idő alatt megérkezve az emberéhez, elkezdni a szoros emberfogást,

a képzeletbeli szaggatott vonalon belül. Ez igaz minden olyan esetre is, amikor a védő eltávolodott saját emberétől (lepattanó vagy szabad labdáért való küzdelem).

Magyarázat:

A játékvezető csak abban az esetben ítéljen szabálytalan védekezést, ha a védőjátékos egyértelműen nem törekszik a szoros emberfogás haladéktalan megkezdésére vagy folytatására.

Előny-hátrány:

A játékvezetőnek mérlegelnie kell, hogy a szabálytalanság megítélésekor ne hozza hátrányos helyzetbe a támadó csapatot.

Magyarázat:

Ha a támadó csapat egyértelmű és közvetlen kosárszerzési lehetőség előtt áll, akkor a játékvezető a védekezési szabálytalanságot ne ítélje meg.

A szabály alapvető célja:

A képzeletbeli szaggatott vonalon belül a labdás támadó szoros emberfogásos véde.

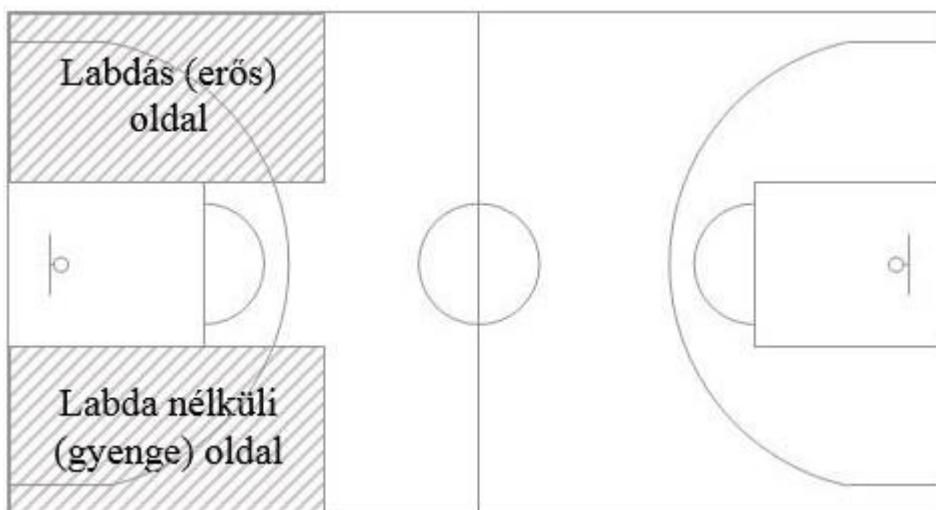
Szankció:

A támadó csapat bármely játékosa 1 büntetődobást hajthat végre, majd a felezővonaltól oldalbedobással következhet a támadó csapat (mindkét térfélre bedobhatja a labdát). Minden esetben a támadócsapat 24 mp támadóidőt kap (kivéve, a Kenguru bajnokságban, ahol nem mérik azt).

A védő büntető területen belüli indokolatlan tartózkodás megszüntetésére vonatkozó szabályjavaslat

A szabályt kizárólag felállt védelem esetén kell alkalmazni. A támadócsapat átmeneti létszámfölényes helyzete esetén (pl. leindítás) a szabályt nem kell figyelembe venni.

A védő kizárólag a gyenge oldalról (labda nélküli oldal) húzódhat be a büntető terület széléig (vonal külső széle), de nem léphet be egyik lábbal sem, ha nincs a besegítésre oka. A behúzódnak az erős oldalon lévő védőknek, valamint minden védőnek, ha a labda a pálya hossz tengelyén van.



Magyarázat:

A büntető területen belül (kivévelt lásd később) kizárólag a besegítés idején tartózkodhat védőjátékos. A játékvezetőnek ezt az alapelvet kell figyelembe vennie és megítélnie.

Amennyiben a védő indokolatlanul tartózkodik a büntető területen belül, azonnal szabálytalan védekezést kell ítélnie a játékvezetőnek.

A játékvezető figyelmeztető (megelőző) karjelzése:

A játékvezető a büntetőterületen belül lévő védőjátékos felé mutatva (kinyújtott karral, tenyérrel felfelé) jelzi, ha a védő indokolatlanul tartózkodik a büntető területen belül.

Magyarázat:

Ezt akkor alkalmazza, amikor a védő besegítés nélkül eltávolodott az emberétől és a büntető területen belül van vagy besegítés után a védőjátékos nem törekszik a lehető leggyorsabban a büntető területen kívülre kerülni a saját emberéhez. A karjelzést szüntesse meg, ha a védőjátékos a szabályos védőhelyzetet felvette.

Besegítés:

A védő akkor segíthet be, amikor a labdás támadó megverte az emberét (mellette vagy már előtte van), vagy a labda nélküli játékos befutással megverte a védőjét. A besegítés akkor fejeződik be, amikor a megvert védőjátékos ismét felvette a védőhelyzetet. Ezután a besegítő védőnek a lehető leggyorsabban újra ki kell lépnie a büntető területen kívülre a saját emberéhez.

Magyarázat:

A játékvezető csak abban az esetben ítéljen szabálytalan védekezést, ha a besegítés után a védőjátékos egyértelműen nem törekszik a büntető területen kívülre, a saját emberéhez.

Védő a büntető területen belül:

Amennyiben a labda nélküli támadó a büntető terület szélén vagy azon belül van, akkor a védő játékos szorosan a támadót védve bent lehet a büntető területen belül vagy annak szélén. Ez igaz minden olyan esetre is, amikor a védő eltávolodott saját emberétől (lepattanó vagy szabad labdáért való küzdelem).

Magyarázat:

Amennyiben a labda nélküli támadót a védője szorosan (érintőtávolság) védi, abban az esetben lehet a büntető terület szélén, vagy azon belül. A játékvezetőnek ezt kell megítélnie.

Előny-hátrány:

A játékvezetőnek mérlegelnie kell, hogy a szabálytalanság megítélésekor ne hozza hátrányos helyzetbe a támadó csapatot.

Magyarázat:

Ha a támadó csapat egyértelmű és közvetlen kosárszerzési lehetőség előtt áll, akkor a játékvezető a védekezési szabálytalanságot ne ítélje meg.

A szabály alapvető célja:

A labda nélküli támadók védői ne lehessenek indokolatlanul a büntető területen belül.

Szankció:

A támadó csapat bármely játékosa 1 büntetődobást hajthat végre, majd a felezővonalától oldalbedobással következhet a támadó csapat (mindkét térfélre bedobhatja a labdát). Minden esetben a támadócsapat 24 mp támadóidőt kap (kivéve, a Kenguru bajnokságban, ahol nem méri azt).

További szakmai előírások a védekezésben

U11-U15-ig minden korosztályban:

A pálya egész területén tilos a területvédelem (zóna) és a vegyes védekezés minden formája.

U11-U13-ig minden korosztályban:

A pálya egész területén tilos az elzárás minden formája, valamint a támadók nem akadályozhatják a védőket a védőmozgásban (helycserés-keresztmozgásos játék, hármas-nyolcas stb.).

A pálya egész területén tilos a kettőzés, a csapdázás, a bedobásoknál is. Kettőzésnek, csapdázásnak nem számít a besegítéskor kialakuló 1 támadó 2 védő (megvert védő és besegítő védő) felállítás, de ez csak a besegítés idejére tartható fenn.

A korosztályos feladatokkal ellentétes felállások alkalmazása és az izoláció (pl. labdás támadó egyik oldalon történő elkülönítése) tilos.

A szabályok megsértése esetén az első esetben figyelmeztetni kell a szabály ellen vétő játékos csapatát, második és minden további esetben technikai hibát kell ítélni a szabályt megszegő játékos ellen. A VB elnöknek kötelessége figyelmeztetni a játékvezetőket a szabályok betartására, de ezek megítélése a játékvezetők feladata.

Az MKOSZ szakmai koncepciójának részletes kidolgozását lásd a „Szakmai elvek U11-U15-ig” című mellékletben, amely elvek érvényesítése az edzéseken és a mérkőzéseken minden egyesületre és edzőre vonatkozik.